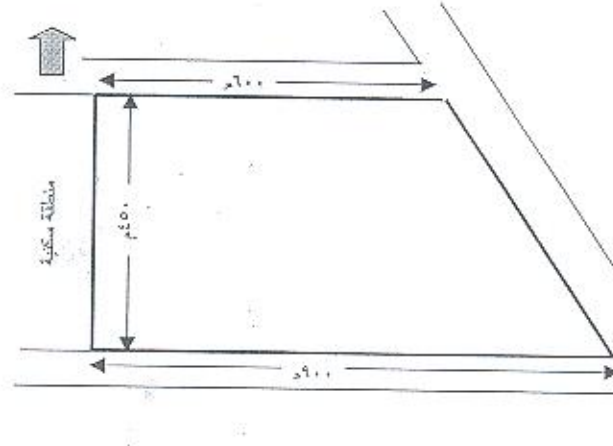


السؤال الأول (٤٥ درجة)



الشكل المقابل يوضح أبعاد ومحددات منطقة سكنية بإحدى المدن الجديدة المخصصة لفئات دخل متعددة والمخططة بنظام التخطيط الحر ببرنامج تصميمي كالآتي :-

مساحة الموقع ٨٠ فدان
الكثافة العامة ١٢٠ شخص في الفدان
نسبة الخدمات بالموقع ١٥% والشوارع ٢٠%
فئات الإسكان
١٠% فيلات

٤٠% مصفوفات (Row houses)

٢٥% عمارات مكونة من ٣ طوابق

٢٥% عمارات مكونة من ٥ طوابق

والمطلوب منك الآتي :-

- ١- حساب عدد السكان وعدد الوحدات
- ٢- حساب أعداد المباني والوحدات السكنية في كل نمط (مصفوفات و عمارات)
- ٣- ارسم المسقط الأفقي لنموذجيين من النماذج السكنية المختارة مع توضيح تجميع الوحدات مع بعضها بمقياس رسم ١ : ٢٠٠
- ٤- تصميم وتخطيط الموقع بنظام التخطيط الحر مقياس الرسم ١ : ١٠٠٠
- ٥- توضيح شبكة الطرق الداخلية
- ٦- توزيع الخدمات العامة اللازمة والفراغات الخارجية بالموقع بما يتلاءم مع محددات الموقع وعلى الطالب افتراض أية بيانات ناقصة .

السؤال الثاني (١٥ درجة)

في مجاورة سكنية حجمها ٥٠٠٠ نسمة والمطلوب تصميم المجاورة بكثافة لا تزيد عن ١٢ أسرة/ الفدان . صمم ثلاث بدائل لتشكيلات من المساكن المختلفة ، موضحا رأيك في كل بديل.

نوع المسكن	إسكان صافي		شوارع الإسكان		الخدمات العامة		شوارع الخدمة		إجمالي المساحة %
	%	٢م	%	٢م	%	٢م	%	٢م	
أرياف	٦٨	٥٠٠	٢٢	١٧٢	٨	٦٢	١	٨	١٠٠
فيلات شبة منفصلة	٦٥	٣٦٠	٢١	١٦٥	٨	٦٢	٣	١١	١٠٠
مصفوفات	٥٩	٢٢٠	٢١	٧٩	١٧	٦٢	٣	١١	١٠٠
شقق سكنية في عمارات ٣ طوابق	٤٣	٩٤	٢٠	٤٢	٣٢	٧١	٥	١١	١٠٠
شقق سكنية في عمارات ٥ طوابق	٣٤	٤٦	١٧	٢٩	٤٢	٧١	٧	١١	١٠٠
شقق سكنية في عمارات ٧ طوابق	٣٢	٥١	١٥	٢٣	٤٥	٧١	٨	١٢	١٠٠
شقق سكنية في عمارات ٩-١٠ طوابق	٢٨	٣٩	١٤	٢٠	٥٠	٧١	٨	١٢	١٠٠

" والله الموفق "

د.د/ نيرمين علي ، د.د/ انجي حسن

السؤال الأول (٣٥ درجة)

المطلوب تصميم قرية حرفية بموقع ذو سمات طبيعية متميزة بصعيد مصر بالقرب من اسوان وتتكون القرية من العناصر التالية :

- ١- مجموعة سكنية للحرفيين مكونة من ٦٠ وحدة منفصلة دور واحد بمسطح ٦٠ متر مربع (غرفة نوم ملحق بها حمام - فراغ معيشي ملحق به مطبخ صغير - تراس مغطى).
- ٢- منطقة خاصة تضم عدد ٦٠ ورشة حرفية بمسطح ٤٠ متر مربع (منطقة لعرض المنتج - ورشة - مخزن بمدخل خدمة).
- ٣- الخدمات وتضم:

- معرض دائم للمنتجات ملحق به مكتبة بمسطح ١٠٠٠ متر مربع.
- مسرح مغلق او مكشوف سعة ١٥٠ فرد لإقامة المهرجانات.
- مسجد ووحدة صحية ووحدة مطافي.
- عدد (٣٠) محلات تجارية لعرض وتسويق المنتجات الحرفية للقرية بأسلوب جذاب.

- مطعم سعة ١٠٠ فرد ملحق به خدماته .
- كافيتريا سعة ٥٠ فرد ملحق بها خدماتها.
- أماكن مجمعة لانتظار السيارات.

يراعي في التصميم حسن التوجيه والفصل المناسب بين حركة السيارات والمشاة والخدمة ومراعاة اقتصاديات التصميم والكفاءة الوظيفية.

المطلوب :

- الموقع العام المقترح بمقياس رسم ١ : ١٠٠٠ موضح عليه التوزيع العام للعناصر ومسارات المشاة وطرق السيارات وطرق الخدمة مع توضيح خطوط الكونتور في حال استخدامها.
 - مسقط أفقي تفصيلي وقطاع لاجد الفراغات العمرانية بمنطقة الورش بمقياس رسم ١ : ٥٠٠ موضح عليه الكتل والممرات وعناصر تنسيق الموقع المستخدمة.
- يمكن اقتراح أي عناصر أو بيانات إضافية علي البرنامج.

السؤال الثاني (١٥ درجة)

- من خلال البحث العمراني الذي قمت بدراسة في تحليل احد الشوارع تحليلا عمرانياً أجب على مايلي .
- ١- ماهي أهم الخطوات والنوحدات التي أعددتها لعملية التحليل العمراني للشوارع
 - ٢- ارسم كروكي واضح للشوارع الذي قمت بتحليله بوضوح عناصر ومكونات الخريطة الذهنية لكفن لينش، اختر مقياس الرسم المناسب والذي يوضح الفكرة .

السؤال الثالث (١٠ درجة)

اذكر ما تعرفه عن الاتي :

- ١- اسباب تدهور المناطق العمرانية ذات القيمة.
- ٢- مستويات الحفاظ علي التراث العمراني.

* والله الموفق *

د/ نيرمين علي ، د.د/ انجي حسن

إمتحان
تخطيط مدن

أجب عن الأسئلة الآتية: (٤٠ درجة)

السؤال الأول: (١٠ درجات)

- ١- من خلال دراساتك لتخطيط المجاورة السكنية بالمدينة، وضح مع الرسم أهم الإشرطاطات اللازمة لتصميم البلوك السكني.
- ٢- أذكر ما تعرفه عن الكثافة السكانية الإجمالية للمدينة والقرية، مع توضيح الكثافة السكانية في كل من المدن القائمة والمجتمعات العمرانية الجديدة.

السؤال الثاني: (١٠ درجات)

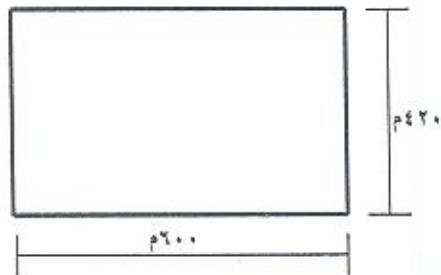
- ١- قارن بين كل مما يأتي: أ. مشروع التقسيم الإبتدائي ومشروع التقسيم النهائي.
ب. المجاورة السكنية والحى السكني.
ج. البلوك السكني وقطعة الارض السكنية.
- ٢- تكلم عن مكونات التخطيط التفصيلي للمدينة.

السؤال الثالث: (١٠ درجات)

- ١- من خلال دراستك لنظريات تخطيط المدن المختلفة تناول بالرسم ما يلي:
أ. فكرة شتين ورايت Stein & Right ونظرية البلوك الكبير.
ب. فكرة سوريا ماتا Soria Mata والمدينة الشريطية.
- ٢- أذكر ما تعرفه عن أهداف التخطيط العام للمدينة في مجالات التنمية المختلفة.

السؤال الرابع: (١٠ درجات)

الشكل المبين يوضح حدود مجاورة سكنية مساحتها ٦٠ فدان وكثافتها البنائية ١٠٠ فرد/الفدان.



أ. إحسب الخدمات اللازمة للمجاورة السكنية ومساحتها.

ب. صمم شبكات الطرق والبلوكات السكنية والخدمات المختلفة اللازمة لهذه المجاورة بمقياس رسم ١:١٠٠٠٠.

ج. وضح جدول الإشرطاطات البنائية لأنماط الإسكان المختلفة بالمجاورة.

... مع التمنيات بالتوفيق

د.م.أ / ياسر فودة

يناير ٢٠٠٩ م

إمتحان نهاية الفصل الدراسي لمادة تاريخ ونظريات العمارة (لائحه جديدة)

أجب على الأسئلة التالية:

السؤال الأول:

لكل مبدع معماري اتجاه وصياغة فكرية معينة، إما تتسم بالثبات أو التطور وفقاً لمجريات الأحداث ومتطلبات العصر - تناول ذلك بالشرح من خلال دراستك لرواد العمارة في القرن العشرين واتجاهاتهم الفكرية؟

السؤال الثاني:

عبر العصور المختلفة كانت وستظل العمارة هي الحقيقة الفاعلة والمؤكدة علي الأبعاد المؤثرة للحقبة التاريخية المعبرة عنها باختلاف الأماكن والأزمنة... من خلال دراستك للنتائج المعمارية والفكرية خلال الفترة في نهاية القرن التاسع عشر والقرن العشرين برهن علي تلك العبارة موضحاً إجابتك بالرسم كلما أمكن مع التركيز علي التغييرات المؤثرة في تلك الفترة؟

السؤال الثالث:

تعد النشأة الأولى في حياة الأفراد هي المؤثر بل والمحفز في بعض الأحيان للإبداع والتميز، ظهر ذلك واضحاً في نتاج بعض معماري القرن العشرين - اذكر أهم إثنين منهم مع توضيح ظروف النشأة وانعكاسها علي نتاجاتهم البنائية؟

السؤال الرابع:

اذكر ما تعرفه عن المبادئ والاتجاهات والمدارس المعمارية التالية وأهم الأمثلة لها:

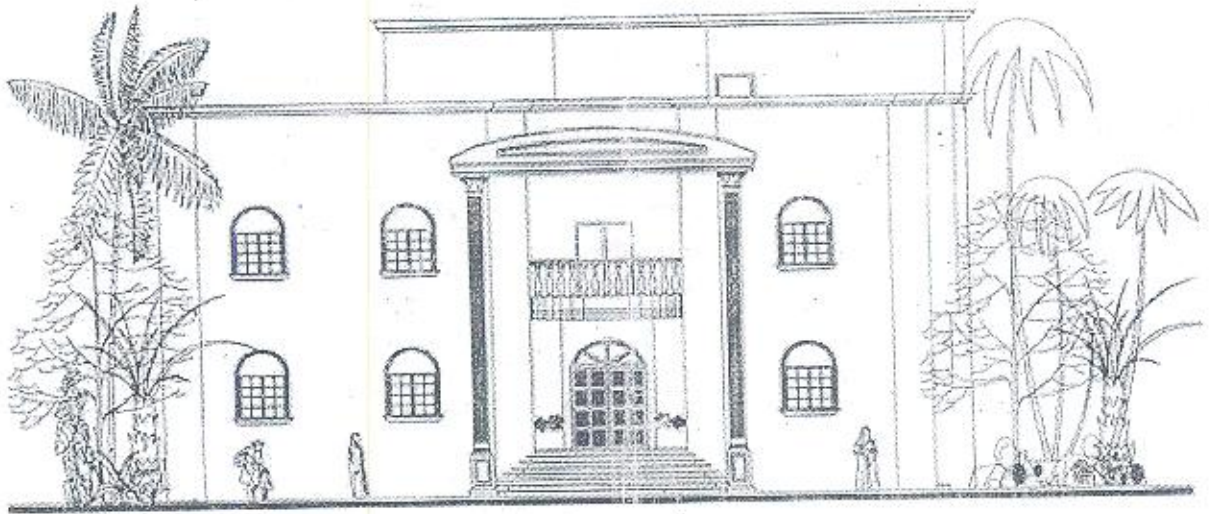
- ١- التفكيرية.
- ٢- عمارة ما بعد الحداثة.
- ٣- مدرسة الفن الجديد.
- ٤- الطراز الدولي.
- ٥- نظرية داروين.

السؤال الخامس:

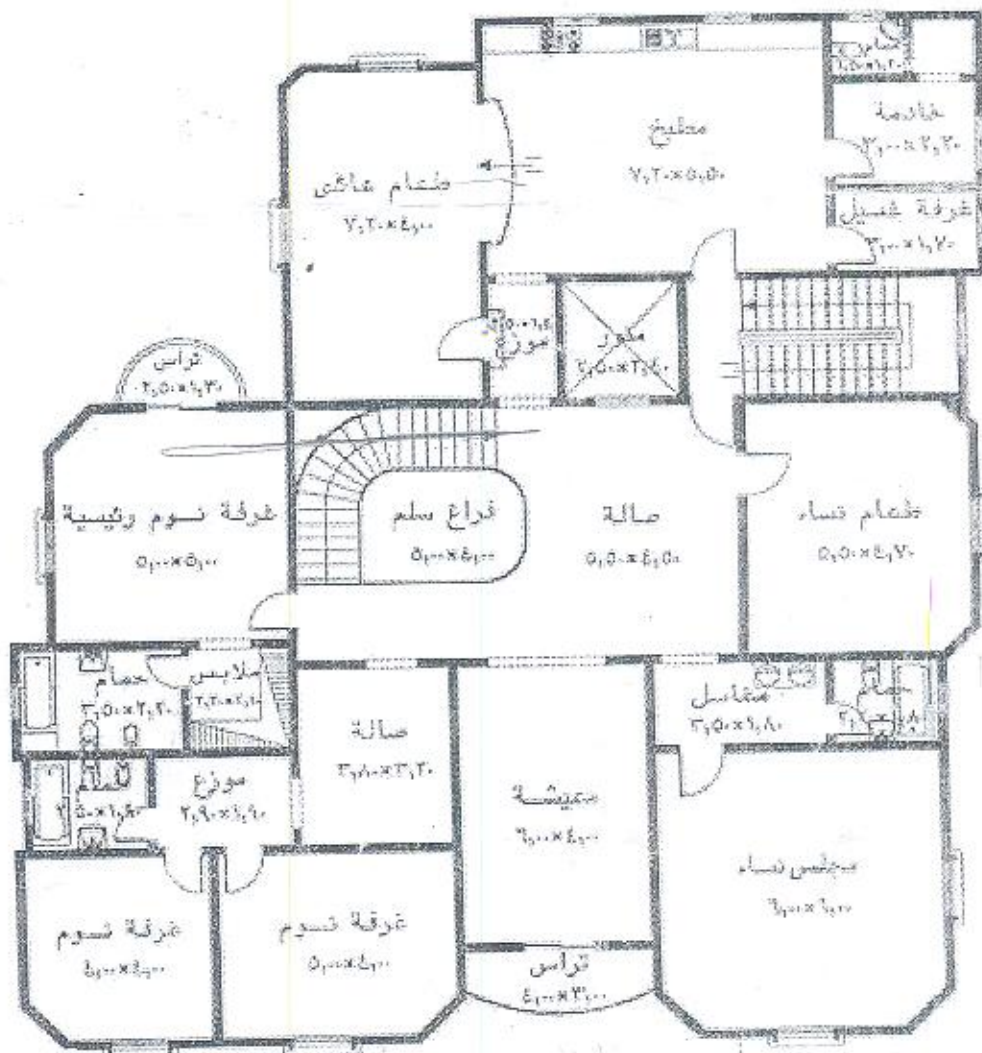
اشرح الاتجاهات والمدارس الفكرية التي ينتمي إليها كل من المعماريين الآتي أسماؤهم مع ذكر الأمثلة:

- أ- زها حديد
- ب- مايكل جريفز
- ت- ألفار ألتو
- ث- نورمان فورستر
- ج- حسن فتحي

على الطالب توضيح كافة الإجابات بالرسومات التوضيحية كاملة البيانات،



الواجهة الأمامية



الدور الأول
سطح ٣٢

مع أطيب الأمنيات بالتوفيق...
د.م. / عبير سامي

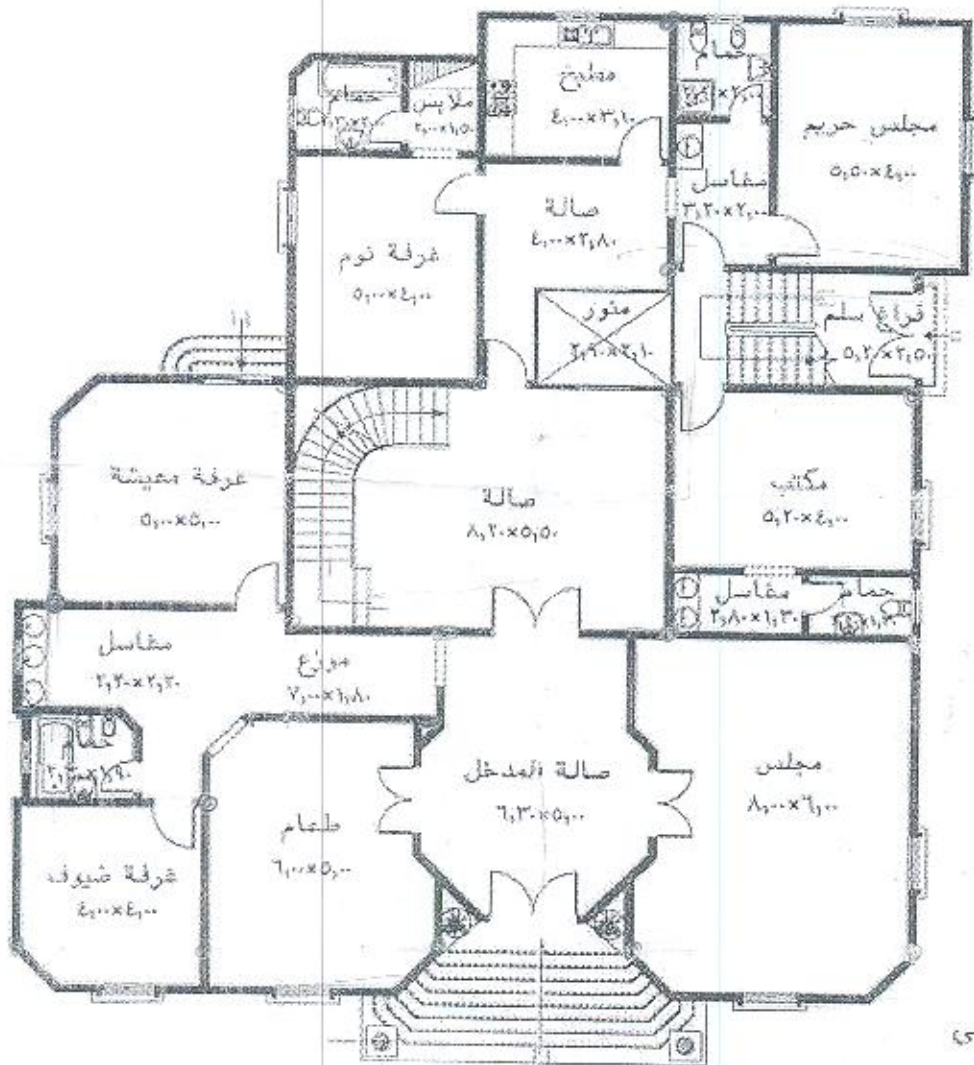
إمتحان نهاية الفصل الدراسي لمادة تصميمات تنفيذيه وكميات ومواصفات (لائحه جديدة)

الرسومات المرفقه هي لنموذج فيلا سكنيه والمطلوب :

١- رسم المساقط الأفقيه كامله التفاصيل والأبعاد والمناسيب وجدول التشطيب والأبواب والشبابيك مع اقتراح النظام الإنشائي المناسب بمقياس رسم ١/٥٠.

٢- قطاع عرضي مار بالسلم الجانبي وسلم صالة المدخل (٨.٢×٥.٥) موضح فيه تفصيله أرضيه بهو الصالة التباركيه في الدور الأرضي والأول بمقياس رسم ١/٥٠.

علي الطالب افتراض أي بيانات أو أبعاد غير معطاه مع ايضاح ذلك علي لوحة الإجابة.



الدور الأرضي

مسطح ٢٨٧ م^٢

إمتحان
التصميم المعماري (٤)

مركز تجاري ترفيهي بوسط المدينة

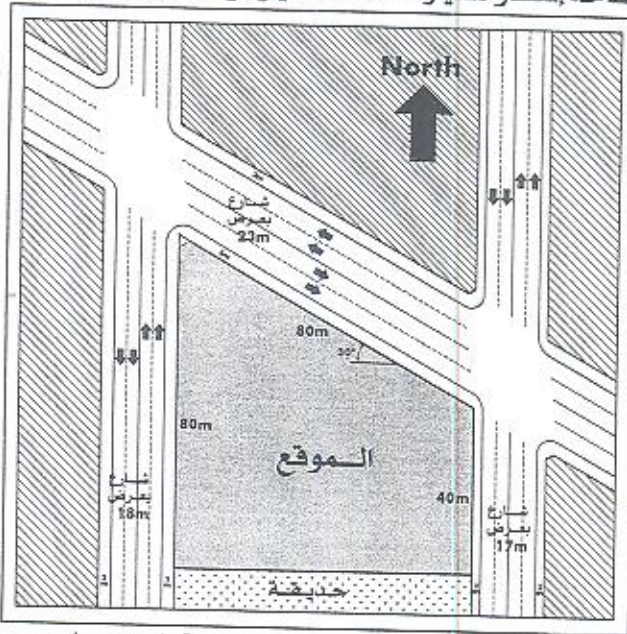
أجب عن السؤال التالي:

بقطعة أرض بوسط المدينة، يراد تقديم فكرة تصميمية لمبنى خدمي من مباني الحى الإدارى، بغرض النشاط التجارى المتمثل فى محلات تجارية صغيرة و كبرى، وكذلك خدمات ترفيهية تتمثل فى مجمع مطاعم Food Court و كافيتيريات و قاعات للعرض السينمائى و الإحتفالات. الموقع مخصص له قطعة أرض بمساحة ٤٢٠٠ م^٢ (كما هو مبين بالرسم). و يعنى هذا المبنى بتقديم خدمات عالية المستوى للمنطقة و مميزا بطابع معمارى خاص فيما لا يزيد عن ٣ طوابق (أرضى + ٢)، و يسمح بإستضافة عدد غير صغير من السيارات و الحافلات الصغيرة مستوعبة فى ساحة لإنتظار السيارات و التى تقع بجانب المبنى خارجيا.

المطلوب:

- تصميم مبنى المركز بعناصره التالية، و تنسيق الموقع المحيط به، و تخطيط منطقة إنتظار السيارات بتفصيل حركة السير و الإنتظار و مسارات الدخول و الخروج بوضوح تام.

- عدد ١٠ محلات صغيرة للمأكولات مكونة Food Court
- دورات مياه للجنسين
- عدد ثلاث غرف إدارية و وحدة إسعافات، و مصلى
- قاعتان للإحتفالات كل بسعة ١٥٠ فرد
- ساحة إنتظار للسيارات سعة ٥٠ سيارة و ١٠ ميني باص



يتكون المركز من العناصر التالية:

- صالة إستقبال و صالونات و الأمن
- كافيتيريا منفصلة لعدد ٥٠ فرد (يمكن إضافة تراس)
- عدد عشرون محلا تجاريا كل بمساحة ٣٠ م^٢
- قاعتان للعرض السينمائى كل بسعة ١٠٠ فرد
- عدد ثلاث غرف لعمال الصيانة و النظافة

... و هذه العناصر ذات مساحات مناسبة تبعا للوظيفة و الأعداد المستخدمة لها، و يمكن إضافة أي عناصر أخرى ضرورية يمكن أن تتكامل مع الفكرة التصميمية و الأداء الوظيفى للمبنى ...

الرسومات المطلوبة:

- ٤٠٠ : ١ الموقع العام للمبنى
يوضح مكونات المشروع (المبنى، المباني المحيطة، و إنتظار السيارات، ...)
- ٢٠٠ : ١ المساقط الأفقية للمبنى
يوضح تفصيل التصميم، الفرش، و العلاقات بين العناصر
- ١٠٠ : ١ قطاع بالمبنى
يوضح العلاقة بين الناسيب و عناصر الفكرة المقترحة
- ١٠٠ : ١ واجهاتان (من شارعين)
توضح الكتل و المعالجات المعمارية

ملاحظات هامة:

تعتمد الفكرة التصميمية الناجحة على إحكام التصميم بمجموعة العناصر المكونة للمبنى لتوفير نسقا حركيا مدروسا يسمح بأداء وظيفة خدمية ناجحة للمبنى. و فى ضوء دراساتك و أبحاثك السابقة التى غطت هذه القضايا المعمارية، يجب الإهتمام التام بدراسة نسق الحركة داخل كل فراغ، و علاقة كل منها بالآخر، و تحديد المساحات الملائمة لكل عنصر تبعا للعدد المستخدم له، مع الإلتزام التام بفرش كل عنصر فرشا كاملا مغطيا بدقة الأعداد المطلوبة فى عناصر المشروع. من الضرورى الإهتمام بالتوجيه الجغرافى الأمثل لكل عنصر، و بالفكرة التخطيطية للموقع، و توضيح كيفية التفاعل بين المبنى و البيئة المحيطة من مبان أخرى و حدائق منسقة و ممرات و أماكن إنتظار السيارات.